



**HØRSHOLM KOMMUNE**



## **PLEJEPLAN FOR USSERØD ÅDAL**

## **INDHOLDSFORTEGNELSE**

1. Administrative oplysninger
2. Fredningens baggrund, formål og bestemmelser
3. Målsætning for naturplejen
4. Plejebeskrivelser
5. Ordliste

### **Bilag**

1. Delområder (kan foldes ud fra bagsiden)
2. Naturtyper
3. Forslag
4. Plejeindsats
5. Planteliste
6. Landskab, geologi, biologi og historie
7. Fredningsbestemmelser
8. Fredningskort

### **Plejeplan For Usserød Ådal**

Miljø- og Planlægningsudvalget har vedtaget Plejeplan for Usserød Ådal den 25. april 2012.

Plejeplanen har været i høring i perioden fra den 9. august til den 5. oktober 2011.

## Plejeplan for Usserød Ådal

Forslag til plejeplan er udarbejdet i samarbejde med Danmarks Naturfredningsforening, Dansk Botanisk Forening, Dansk Ornitologisk Forening og Friluftsrådet.

Forslag til plejeplan udsendes i offentlig høring og fremsendes til lodsejerne, Skov- og Naturstyrelsen, Danmarks Naturfredningsforening, Dansk Botanisk Forening, Dansk Ornitologisk Forening og Friluftsrådet.

Hjemmel for plejeplan er Fredning af Usserød Ådal, NFR 08078.00 samt bekendtgørelse 1604 af 20.11.2006 om pleje af fredede arealer, tilsyn og indberetninger.

Bilag om landskab, geologi, biologi og historie indgik i fredningsforslaget og er udarbejdet af Hørsholm Egns Museum og DN.

Plejeplanens delområder er ikke de samme som fredningens tre delområder.

## 1. Administrative oplysninger

### Fredningen

Fredningens navn	Usserød Ådal, NFR 08078.00
Fredningstype	Landskabelig, kulturhistorisk, rekreativ, geologisk og biologisk.
Fredningstidspunkt	Fredningsnævnet for Nordsjælland den 3. juli 2008.

**Ejendomsforhold**

Området omfatter nedenstående matrikler og ejere.

Arealet er på ca. 64 ha

<b>Delområde nr.</b>	<b>Matr.nr. Uss. by Hørsholm</b>	<b>Lodsejer navn</b>
1	50a 7000bl	Hørsholm Kommune (HK)
2	50an 50as, 50aq 50at	HK
2	51c	Grundejerforeningen Stampetoften
3	132	Nordvand A/S
4	10cø, 10np, 10nn 53a	HK Grundejerforeningen Ved Stampedammen
5	50a	HK
6	50a, 50b, 50c, 50ao, 50ap, 132,	HK Nordvand A/S
7	50a, 50b, 50c, 50ao, 50ap, 132, 10nm,10no, 1fa, 1fg	Nordvand A/S HK
8	50a	HK
9	50a	HK
10	139a 142a	HK Hørsholm Haveforening
11	139a	HK
12	139a, 139b, 139d, 139g	HK
13	139a,139b, 139d, 139g, 139h 140, 1ff, 2df, 2dd	HK, Nordvand A/S, Grundejerforeningen Garvergården Grundejerforeningen Ved Mortenstrupvej
14	139a	HK
15	139a, 139k,141	HK
16	139a, 139k, 141,139e, 167c,167g, 173gi, 3lø, 3mr, 3mb	HK Danica Ejendomsselskab Aps Frennegårdsparkens Grundejerforening
17	167c 136b, 142b	Danica Ejendomsselskab Aps Hørsholm Haveforening
18	167a, 167c	HK/ Danica Ejendomsselskab Aps
19	167a, 173a	HK
20	173p	HK
21	139a	HK
22	139f	HK
23	139a	HK

**Tilsyns- og pleje-  
myndighed**

Hørsholm Kommune

## Planer og projekter

De statslige vandplaner

I vandplanerne opstilles mål for, hvordan miljøtilstanden skal være i området søer, vandløb, kystvande og grundvand. Naturstyrelsen forventes at udarbejde de endelige vandplaner ultimo 2011, hvorefter kommunerne skal udarbejde handleplaner.

Klimatilpasnings- og miljøstrategi for Usserød Å, marts 2011

Rudersdal, Hørsholm og Fredensborg Kommuner har udarbejdet idékatalog for indsatsmuligheder langs med Usserød Å.

Genslyngning Usserød Å 2002

Genslyngningsprojekt for Usserød Å gennemført i 2002 af Frederiksborg Amt.

Handlingsplan for Forskønnelse Usserød Å 2001

Opfølgning på Nivå delområdeplan, forbedring af vandkvalitet i Usserød Å, plan for genslyngning forbedret tilgængelighed, mm.

Nivå delområde plan 1996

Plan for integrerede natur- og miljøprojekter i Nivå området 1996

## Naturforhold

Området består af arealer anvendt til landbrugsformål (dyrkning af skiftende afgrøder), overdrev, skov/krat, mose, fersk eng, søer, kilder, render og å.

Der har ikke været foretaget overvågningsprojekter på arealet.

Arealer langs med Usserød Å (del af delområderne 13 og 16) har siden 2004 været afgræsset af kreaturer fra begyndelsen af maj til slutningen af oktober.

Arealer ved Ørbækgård/Mariehøj (del af delområde 19) har været afgræsset med får siden 2006.

## 2. Fredningens baggrund, formål og bestemmelser

### Baggrund

Fredningssagen blev rejst af Hørsholm Kommune og Danmarks Naturfredningsforening i juni 2006 og endeligt afgjort af Fredningsnævnet for Nordsjælland i juli 2008.

### Formål

Fredningen har til formål at sikre og forbedre områdets *landskabelige værdier*, og herunder således, at der bevares en karakterfuld afgrænsning mellem byområdet og det åbne land,  
*kulturhistoriske værdier*, herunder ved Mortenstruggård, *rekreative værdier* og offentlighedens adgang, bl.a. via stisystem,  
*geologiske værdier* samt *biologiske værdier*.

### Fredningsbestemmelser

Se Fredningsnævnets afgørelse af 3. juli 2008  
Usserød Ådal, NFR 08078.00 på <http://kort.arealinfo.dk>

## 3. Plejeplanens formål

Formål med plejeplanen er:

at sikre de landskabelige værdier, herunder områdets åbne karakter og afgrænsningen mellem byområdet og det åbne land,

at fastholde de kulturhistoriske værdier, fx ved at sikre mulighed for fortsat landbrugsmæssig drift, særligt afgræsning med kvæg og får som led i naturplejen,

at sikre kulturspor,

- at fastholde og forbedre de rekreative værdier ved at give mulighed for flere trampestier i området og ved formidling af områdets natur og kultur,

at sikre og forbedre de naturmæssige værdier i området, herunder sikre bevaringstilstand for de naturtyper der findes samt ved naturgenopretning sikre mulighed for forøgelse af den biologiske mangfoldighed.

## 4. Plejebeskrivelse

### Fælles for hele området

#### **Fældning af træer samt beskæring og udtynding af vedplanter**

Fældning af træer må kun ske efter tilladelse fra plejemyndigheden, Hørsholm Kommune. Ved større eller markante fældninger ved forudgående høring af Danmarks Naturfredningsforening. Større fældningsopgaver er angivet under de enkelte delområder. Af hensyn til sikkerhed langs stier, vil der altid kunne foretages akutfældninger og beskæringer. Generelt skal fældninger så vidt muligt foregå i vinterperioden. Beskæring og udtynding af vedplanter foretages i perioden fra 1. august til 31. marts af hensyn til ynglefugle.

#### **Jagt/bestandsregulering**

Fredningens § 7: "Jagt er ikke tilladt på arealet. Dog kan der foretages bestandsregulering, såfremt der bliver behov for det."

Eventuel bestandsregulering skal ske efter reglerne i "Bekendtgørelse om vildtskader", nr. 259 af 25.03.2011.

#### **Husdyrlæskure**

Fredningen er ikke til hinder for opsætning af enkelte læskure, der er nødvendige for forsvarligt dyrehold. Fredningsnævnet skal godkende placering, størrelse og udformningen.

#### **Parkering**

Parkering i området kan finde sted langs Mortenstrupvej i delområde 13, på de to grusparkeringspladser i delområde 22, og på den eksisterende P-plads øst for Hørsholm Haveforening, delområde 23.

#### **Afskærmning af tekniske installationer**

Teknikhuse over vandboringer står frit i området uden skærmende beplantning.

#### **Hegning**

Fredningens § 4: "Hegning må alene ske uden tilladelse fra Fredningsnævnet, hvis dette sker som led i landskabspleje med græssende dyr eller for at afskærme vandindvindingsanlæg. Hegn skal være enkle trådhegn.

Opsætning af andre hegn kræver tilladelse fra Fredningsnævnet.”

### Inventar

Bænke og affaldskurve skal tilpasses det område, hvor de opsættes. Således skal bænke, langs naturstier have et mere rustikt udseende end bænke langs asfalterede stier. Affaldskurve kan opsættes langs sti med belægning eller vej.

#### Stier med belægning Usserød Å stien - Regional cykelrute 36, Lokal cykelrute 102

<b>Formål</b>	Overordnede stier med mulighed for at cykle året rundt.
<b>Beskrivelse</b>	Den regionale Cykelrute 36 (Usserød Å stien) indgår i det fredede område fra Mariehøj Allé i syd til Stampedammen i nord. Denne del af den regionale cykelrute er en del af den lokale cykelrute 102, der forbinder byområderne omkring fredningsområdet med hinanden samt Usserød Skole og Bymidten. Cykelrute 102 er endvidere en forbindelse videre mod nord. Bevoksning langs med stierne er overvejende græs med enkelte større træer mellem Mortenstrupvej og Ahornvej.
<b>Førstegangspleje</b>	Ingen
<b>Pleje</b>	Snerydning i vintersæson, løbende reparation/fornyelse af asfaltbelægning.

#### Trampestier nord for Mortenstrupvej

<b>Formål</b>	At fastholde eksisterende trampestier/ fastlægge nye trampestier Trampestierne skal give mulighed for vandreture og oplevelse af naturen i det fredede område.
<b>Beskrivelse</b>	Trampestier i området er dels gamle markveje, dels spor i landskabet, der er skabt ved, at mange mennesker har trådt de samme stier. Trampestierne i det nordlige område er



	beliggende både i det åbne landskab og gennem den tætte mose øst for St. Svenstrup. Syd for det levende hegn, der adskiller St. Svenstrup fra Mortenstrup løber trampestier i kanten af de dyrkede områder og i kanten af hegn omkring græsningsområder. Trampestierne munder ud i Mortenstrupvej, henholdsvis lidt vest for Mortenstrupgård og ca. 40 m vest for broen over Usserød Å.
<b>Førstegangspleje</b>	Diskret markering ved indgang til trampesti.
<b>Pleje</b>	I princippet skal trampestierne ikke plejes. Der kan ved høj eller kraftig plantevækst udføres en årlig klipning.

**Trampestier syd for Mortenstrupvej og nordvest for Usserød Å**

<b>Formål</b>	At fastholde eksisterende trampestier og fastlægge nye trampestier under hensyn til afgrænsning af areal omkring Mortenstrupgård. Trampestierne skal give mulighed for vandreture og oplevelse af naturen i det fredede område.
<b>Beskrivelse</b>	Trampestier i området syd for Mortenstrupvej omfatter sti ad markvejen umiddelbart vest for Mortenstrupgårds lade, syd om gården og langs markskel til stenalderbopladsen. En anden trampesti løber nord/syd mellem kolonihaver og mark til spang over Usserød Å.
<b>Forslag</b>	Det foreslås at etablere ny trampesti, (længde ca. 300 m), der forbinder stenalderbopladsen med trampestien langs med kolonihaverne. (se bilag 3)
<b>Førstegangspleje</b>	Klipning og diskret markering af trampesti ved indgang til områderne.
<b>Pleje</b>	I princippet skal trampestierne ikke plejes. Der kan ved særlig høj eller kraftig plantevækst udføres en årlig klipning.

**Trampestier  
Syd for Usserød Å**

<b>Formål</b>	At fastholde eksisterende trampestier og fastlægge nye trampestier. Trampestierne skal give mulighed for vandreture og oplevelse af naturen i hele det fredede område.
<b>Beskrivelse</b>	Trampestier i vældmoseskoven, i delområde 17 er våde. Nogle dage er de tilgængelige andre dage mindre tilgængelige.
<b>Førstegangspleje</b>	Diskret markering og klipning af nye trampestier i delområde 17 og 19. Stenter for adgang til stier i område 19.
<b>Pleje</b>	I princippet skal trampestierne ikke plejes, der kan i særlige tilfælde udføres en årlig klipning.

**Delområde 1  
Ellesump og  
Gedevadrenden**

<b>Formål</b>	At bevare området som en lysåben ellesump og at sikre vandløbet samt flora og fauna optimale fysiske forhold.
<b>Beskrivelse</b>	Fin lille ellesump. Der er især vådt i den sydlige del. Selvgroet vådt krat omkring Gedevadrenden. Regnvandsbassin fremstår med et kedeligt udseende.
<b>Førstegangspleje</b>	Udtynding af ellebevoksning, særligt nord for Gedevadsrenden. Der udlægges sten i vandløbet for at optimere strømrunden og levevilkårene for vandløbets dyre- og planteliv.
<b>Pleje</b>	Årlig udtynding, så området holdes lysåbent.

**Delområde 2  
Åben slette nord for  
cykelsti**

<b>Formål</b>	Skal fastholdes som åbent overdrevslignende område.
<b>Beskrivelse</b>	Frit tilgængelig græsslette tæt på boligområder. Området bliver slået 1-2 gange årligt.
<b>Førstegangspleje</b>	Ingen
<b>Pleje</b>	Afmagres ved afgræsning eller høslet.

	Bjørneklo bekæmpes ved rodstikning.
--	-------------------------------------

**Delområde 3  
Urtehave**

<b>Formål</b>	At fastholde området som dyrkede urtehave, afgrænset af klippet hæk.
<b>Beskrivelse</b>	36 små urtehave afgrænset af sti, Gedevadrenden og Svenstrupvej. En lav hæk omkranser haverne. Bebyggelsen Ved Stampedammen har siden 1973 haft en aftale om leje af arealet.
<b>Førstegangspleje</b>	Ingen
<b>Pleje</b>	Pleje af haver og hæk foretages af nyttehavernes brugere.

**Delområde 4  
Stampedammen og  
tilliggende søbredder,  
del af Usserød Å og  
åbrink**

<b>Formål</b>	At sikre levemulighed for nattergale og andre småfugle. At opretholde og om muligt forøge den biologiske mangfoldighed.
<b>Beskrivelse</b>	Tilgroet søbred og krat langs Usserød Å og Gedevadrenden. Blandet elle- og pilekrat.
<b>Førstegangspleje</b>	Lettere oprydning på østsiden af åen tæt på skolesti.
<b>Pleje</b>	Pleje holdes på et minimum, for at sikre biologisk mangfoldighed. Den del af området langs Gedevadrenden, der ejes af bebyggelsen Ved Stampedammen klippes ned ca. hvert 3. år. Beskæring skal foregå i vinterperioden.

**Delområde 5 Lille  
vandhul**

*Se bilag 5  
§ 3 registrering*

<b>Formål</b>	At holde vandhullet lysåbent.
<b>Beskrivelse</b>	Lille næringsrigt vandhul, der er opstået indenfor de seneste 10 år. Tallerkenformet. Vådområdet vokser sig større for hvert år. Rasteområde for bl.a. gæs og med gode levevilkår for padder.
<b>Førstegangspleje</b>	Fjernelse af pil og tagrør i selve vandhullet.
<b>Pleje</b>	Årligt tilsyn og let pleje, evt. fjernelse af rør og pil.

**Delområde 6  
Overdrev omkring  
St. Svenstrup**

<b>Formål</b>	Skal fastholdes som åbent overdrevslignende område.
<b>Beskrivelse</b>	Frit tilgængelig græsslette. Området bliver slået 1-2 gange årligt. Hvor området grænser op til delområde 11 er levende hegn, der markerer gammelt markskel. Eksisterende trampestier gennem området. Området gennemskæres af afvandingsgrøft, der afvander sø i delområde 10 til Usserød Å.
<b>Førstegangspleje</b>	Ingen.
<b>Pleje</b>	Afmagres ved afgræsning eller høslet. Bjørneklo bekæmpes ved rodstikning.

**Delområde 7  
Tilgroet mose/eng øst  
for St. Svenstrup**

<b>Formål</b>	At fremme det åbne engagtige præg, som findes i område 13 og 16.
<b>Beskrivelse</b>	Tilgroet våd mose/eng, tagrør og buske. Den sydlige del er tilgroet med pil, resten af området er domineret af dunet dueurt og rør. Afvandingsgrøft fra område 10 gennemløber området.
<b>Førstegangspleje</b>	Fjerne rør og højstauder før blomstring. Området skal friholdes for yderligere tilgroning af træer og buske. Der skal udtyndes i det kraftige pilekrat. Der frilægges et kig til Mortenstruppgård fra stien langs nordgrænsen af delområdet.
<b>Pleje</b>	Afgræsning (gerne med kvæg) eller høslet med fjernelse af det afskårne. Pilen skal holdes nede.

**Delområde 8 og 9  
Mindre skov/krat**

<b>Formål</b>	Skov - krat
<b>Beskrivelse</b>	Mindre skov/krat bevoksning.
<b>Førstegangspleje</b>	Fjernelse af japansk pileurt og andre invasive arter.
<b>Pleje</b>	Årlig fjernelse af japansk pileurt og andre invasive arter. Beplantningerne skal holdes inden for den udstrækning, som

	fremgår af plejeplanens delområdekort. (luftfoto 2009)
--	---

### Delområde 10

#### Mose

Se bilag 5

§ 3 registrering

<b>Formål</b>	Bevare mosen med dens nuværende plantesamfund, samt hindre yderligere tilgroning i den sydlige ende.
<b>Beskrivelse</b>	Umiddelbart nord for haveforeningen skovkrat, øst for Hørsholm Haveforening mose, der er i god naturtilstand i den nordlige del, mens der i den sydlige del er behov for at holde rørvegetation nede. Den sydlige del af området har tidligere været under plov. Afvanding fra sø i områdets nordlige del gennem delområde 6 og 7 til Usserød Å.
<b>Førstegangspleje</b>	Kraftig udtynding af tagrør og pil.
<b>Pleje</b>	Pil og rør udtynnes en gang årligt. Der skal foretages høslet af området syd og øst for mosen.

### Delområde 11

#### Ager

<b>Formål</b>	Fremme åbent areal med agerbrug/græsning
<b>Beskrivelse</b>	Konventionelt agerbrug. Mod nord i grænsen til delområde 6 er levende hegn, der markerer tidligere markskel. Eksisterende trampestier i områdets yderkanter mod nord, øst og vest.
<b>Førstegangspleje</b>	Ingen
<b>Pleje</b>	Agerbrug/græsningsareal. Dyrkning skal ske i overensstemmelse med fredningens § 4: "Der må ikke gødskes, sprøjtes eller kalkes." Græsslåning med opsamling af det afslåede såfremt arealet ikke dyrkes eller afgræsses.

### Delområde 12

#### Vandlidende ager

<b>Formål</b>	Engareal/græsningsareal
<b>Beskrivelse</b>	Konventionelt jordbrug indtil 2009, udsåede græsser. Herefter har området udviklet sig til vandlidende område.
<b>Førstegangspleje</b>	Hegning så området kan inddrages til

<b>pleje</b>	græsning i delområde 13.
<b>Pleje</b>	Afgræsning med kvæg.

**Delområde 13**

**Eng/mose**

Se bilag 5

§ 3 registrering

<b>Formål</b>	Bevares som § 3 eng/mose med lav bevoksning og høj biodiversitet.
<b>Beskrivelse</b>	Fersk eng, der har været kreaturafgræsset siden 2004. Dette har resulteret i en relativ stor arts- og urterig vegetation. Den største del af engen er lavtliggende fugtighedsarealer med en interessant botanik af lavtvoksende, lyskrævende plantearter. Vandindvinding foregår (to små teknikhuse er placeret i området).
<b>Førstegangspleje</b>	Der skal ske en rydning af træopvækst.
<b>Pleje</b>	Afgræsning med kvæg.

**Delområde 14**

**Ager**

<b>Formål</b>	Fremme åbent areal med agerbrug/græsning
<b>Beskrivelse</b>	Konventionelt jordbrug. Eksisterende trampestier langs områdets vestskel mod Hørsholm Haveforening og langs østskel fra Mortenstrupvej til stenalderbopladsen.
<b>Førstegangspleje</b>	Arealet reduceres mod sydøst, så engarealet, delområde 16 kan udvides med den højere liggende bakkeskråning.  Etablering af ny trampesti mellem stenalderboplads (delområde 15) og sti langs kolonihaverne. Diskret markering af trampesti.
<b>Pleje</b>	Agerbrug/græsningsareal. Dyrkning skal ske i overensstemmelse med fredningens § 4: "Der må ikke gødskes, sprøjtes eller kalkes." Græsslåning med opsamling af det afslåede såfremt arealet ikke dyrkes eller afgræsses.

**Delområde 15**

**"Stenalderboplads"**

<b>Formål</b>	Formidling af historie og natur. Området skal fastholdes som "åben slette".
---------------	---

<b>Beskrivelse</b>	”Stenalderbopladsen” fungerer som historisk værksted baseret på arkæologiske fund fra lokalområdet. Bopladsen er opført med rekonstruktioner af redskaber, hytter, ildsteder mv. Der tillades opvækst af enkelte trægrupper med naturligt forekommende træer.
<b>Førstegangspleje</b>	Rydning af træer (foretages af brugerne).
<b>Pleje</b>	Pleje foretages af brugerne. Fastholdes som åben slette ved håndslåning.

### Delområde 16

#### Eng/mose

Se bilag 5

§ 3 registrering

<b>Formål</b>	Fastholde engområdet i god naturstand med afgræsning. Mulighed for naturlig skøjtebane.
<b>Beskrivelse</b>	Fersk eng og tør bakke der er afgræsset af kvæg. Den største del af engen er lavtliggende med fugtigbundsarealer domineret af lavtvoksende, lyskrævende plantearter. Vandindvindingsområde.
<b>Førstegangspleje</b>	Udvidelse af græsningsområdet (hegning) med skråning i delområde 14. Inddragelse af områder på sydsiden af Usserød Å, så flere åslyngninger inddrages i græsningsområdet.
<b>Pleje</b>	Afgræsning med kvæg.

### Delområde 17

#### Kildevæld/Skovmose

Se bilag 5

§ 3 registrering

<b>Formål</b>	Bevare kildevæld og skråninger med det eksisterende plantesamfund i den nuværende naturtilstand.
<b>Beskrivelse</b>	Skovmose med kildevæld. Skråninger med blandet løvskov.
<b>Førstegangspleje</b>	Diskret markering af trampesti og rodstikning af kæmpebjørneklo.
<b>Pleje</b>	Kræver p.t. ingen pleje. Rodstikning af kæmpe bjørneklo en gang årligt.

### Delområde 18

#### Slette

#### Slotsmarken

<b>Formål</b>	Slette med mere naturligt præg, således at landskabet har samme karakter som øvrige områder langs åen. Mulighed for
---------------	---

	primitiv overnatning.
<b>Beskrivelse</b>	Klippede plæner, med enkelte trægrupper, del af parkområde omkring erhvervsbebyggelsen Slotsmarken.
<b>Førstegangspleje</b>	Ingen
<b>Pleje</b>	2 årlige slån timer. Rodstikning af kæmpe- bjørneklo.

**Delområde 19**  
**Eng/mose og sø**  
*Se bilag 5*  
*§ 3 registrering*

<b>Formål</b>	Fremhæve engpræget.
<b>Beskrivelse</b>	Fersk eng, der har været afgræsset af får siden 2006. Den østlige del fremstrå artsfattig med udbredt tilgroning, med høje urter og færre arter. Den vestlige del er mere våd og har en potentiel større artsrigdom. I den østlige del er vegetationen domineret af græsser, urter og halvgræsser, det ses tydeligt at der er et jævnt græsningstryk fra fårene. Den vestlige side er mere næringsrig domineret af lodden dueurt, flere store tidsler samt stor nælde.
<b>Førstegangspleje</b>	Høslæt med fjernelse af det afslåede, 2. gange årligt i de 2 første år på den tørre del mod vest. Derefter tilpasses den fremtidige pleje efter hvordan området reagerer enten med fortsat årligt høslæt eller med afgræsning. Evt. flytning af hegn, så en større del af rabatten inddrages i indhegning, således at mindre maskinel slåning er påkrævet.
<b>Pleje</b>	Afgræsning/Høslæt. Eventuelt kan afgræsning med får ændres til afgræsning med hårdføre heste eller kvier, som kan betyde en mere artsrig vegetation med større variation. Udenfor indhegningen ryddes efter behov.

**Delområde 20**  
**Område omkring sti til**  
**Bymidten**

<b>Formål</b>	At området bevares i sin nuværende tilstand.
<b>Beskrivelse</b>	Området er beliggende som "en lille flig", omkring stien til bymidten. Området er



	tæt beplantet.
<b>Førstegangspleje</b>	Ingen
<b>Pleje</b>	Beplantning vedligeholdes af og til ved beskæring.

**Delområde 21  
Mortenstrupgård**

<b>Formål</b>	Mortenstrupgård skal fremstå synlig i landskabet og give et autentisk billede af enestegårdens placering i landskabet. Forarealet mod Mortenstrupvej skal fremstå som klippet græsabat.  Bolig for en familie, naturformidling, museale formål.
<b>Beskrivelse</b>	Firlænget gårdanlæg. Bygningsfredet.
<b>Førstegangspleje</b>	Ejer er ansvarlig. Oprydning af haveaffald i hjørnet i gårdens sydøstlige del. Der kan plantes solitært træ (fx Lind) i græsabat mod Mortenstrupvej.
<b>Pleje</b>	Ejer er ansvarlig.

**Delområde 22  
Forsinkelsesbassin**

<b>Formål</b>	Teknisk anlæg, forsinkelsesbassin, Enkelte p-pladser.
<b>Beskrivelse</b>	I del af området er et nedgravet overdækket forsinkelsesbassin. Området er tilsået med vilde markurter.
<b>Førstegangspleje</b>	Ingen.
<b>Pleje</b>	Årlig klipning.

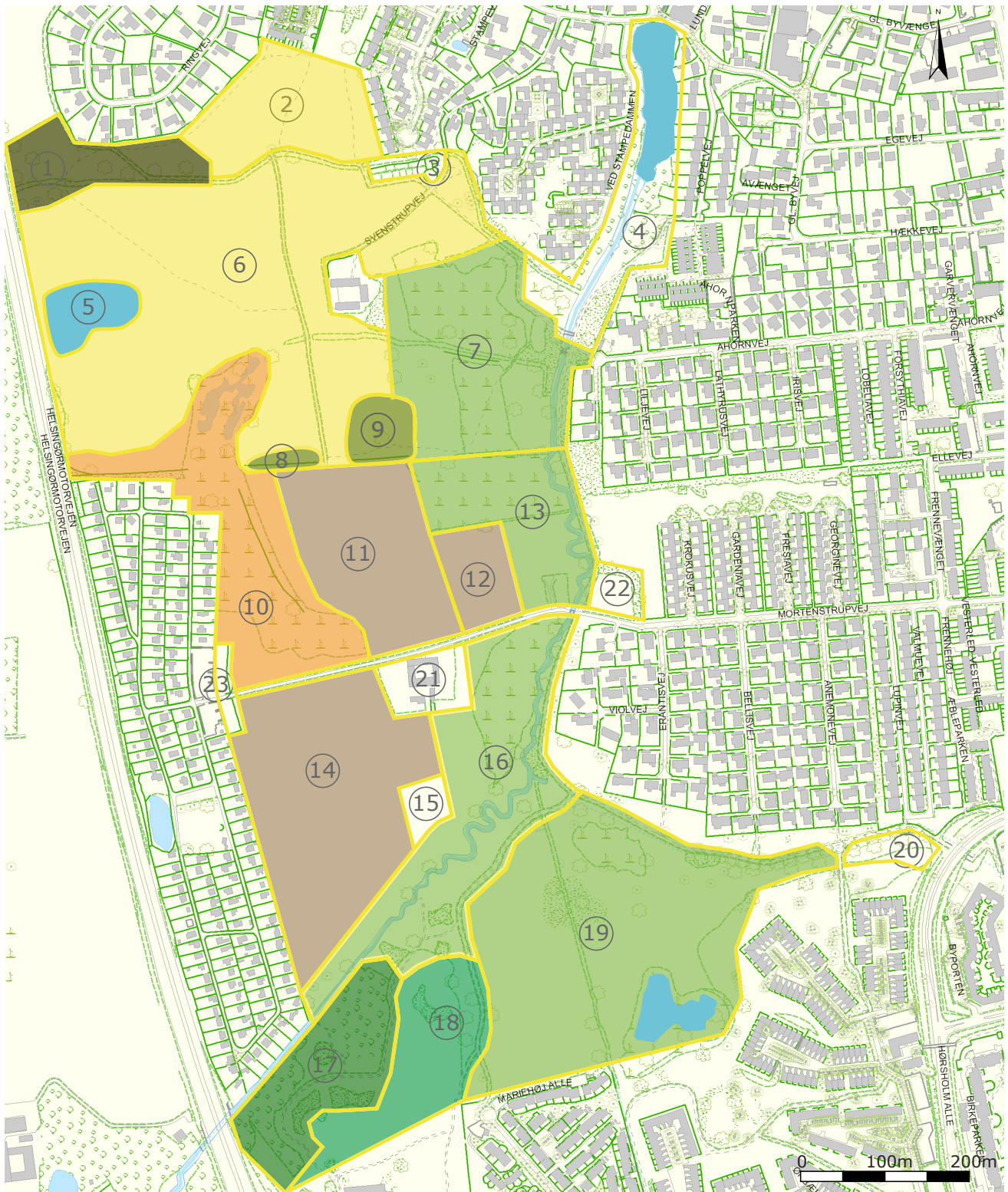
**Delområde 23  
Parkeringsplads**

<b>Formål</b>	Parkeringsplads
<b>Beskrivelse</b>	Grusparkeringsplads omkranset af hæk/beplantning.
<b>Førstegangspleje</b>	Ingen
<b>Pleje</b>	Plejen påhviler bruger (jf. brugskontrakt med Hørsholm Haveforening) og består af planering og hækklipning så ofte det er påkrævet. Hæk/beplantning skal være min. 1,5 m og maks. 2 m høj. Eventuelle huller i grusbelægning skal udbedres.






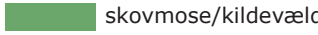



## 5. Ordliste

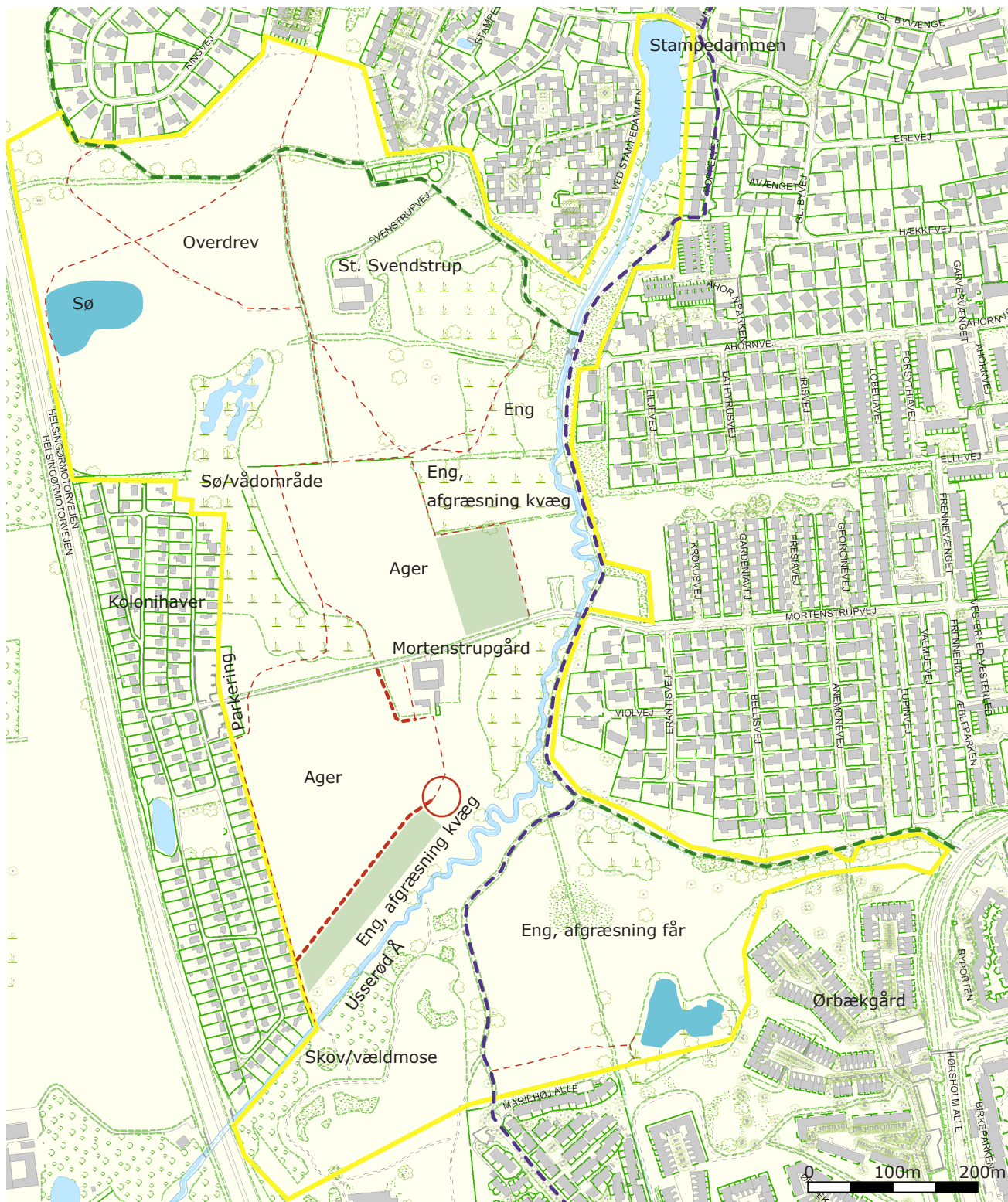
<b>§ 3 område/sø/vandhul</b>	Område som er beskyttet efter Naturbeskyttelseslovens (NBL) § 3
<b>Ager</b>	Dyrkede arealer.
<b>Brak</b>	<p>For braklagte arealer og permanente græsarealer, gælder, at de skal holdes i god landbrugsmæssig og miljømæssig stand (GLM reglerne) Det betyder bl.a., at ikke må gødes og sprøjtes, og at arealerne skal holdes plantedækket og fri for opvækst af træer og buske.</p> <p>Der er i Danmark fastlagt GLM-regler for:          Udyrkede landbrugsarealer          Braklagte arealer          Permanente græsarealer</p> <p>For braklagte arealer og udyrkede landbrugsarealer gælder:          At arealerne skal være plantedækket          At arealerne skal slås mindst en gang hvert andet år i juli eller august.          At arealerne skal holdes fri for opvækst af træer og buske          At arealerne ikke må gødes, sprøjtes eller kunstvandes.</p> <p>For permanente græsarealer gælder:          At arealerne skal slås eller afgræsses mindst én gang hvert andet år i juli eller august.</p>
<b>Eng/ferske enge</b>	<p>En fersk eng er karakteriseret ved følgende elementer:          Ferskvandspåvirkning, beliggenhed overvejende på lavbund, ofte i tilknytning til vandløb, vedvarende påvirkninger i form af høslet, græsning eller oversvømmelser samt en vegetation domineret af lavtvoksende, lyskrævende arter. Jordbunden er ofte, men ikke altid, tørveholdig. Ferske enge findes især i ådale.          Ferske enge er omfattet af Naturbeskyttelseslovens § 3.</p>
<b>Eutroficerings</b>	Næringsbelastning
<b>HGL</b>	Husdyrgodkendelsesloven
<b>Høslæt</b>	Høslæt er høst af vegetationen på f.eks. eng, strandeng,

<b>Mose</b>	<p>overdrev, slette eller mose for at producere hø. Høslæt var tidligere afgørende for at sikre kreaturerne vinterfoder. Høslæt forhindrer tilgroning og sørger for at de lave lyskrævende plantearter fremmes.</p> <p>Våde/fugtige områder med fx rørsump, starsump o.lign. Moser defineres også ved graden af fugtighed, kærmose, vældmose mm.</p> <p>Mosearealer er omfattet af Naturbeskyttelseslovens § 3.</p>
<b>Naturtilstand</b>	<p>Estimeret naturtilstand benævnes fra I – V, hvor I er bedst og V er dårligst.</p>
<b>NBL</b>	<p>Naturbeskyttelsesloven</p>
<b>Overdrev</b>	<p>Overdrev er tørbundsarealer med en lysåben, naturlig græs- og urteflora, som ikke har været gødsket, sprøjtet eller bearbejdet igennem en længere årrække. Overdrevsarealer er omfattet af Naturbeskyttelseslovens § 3.</p>
<b>Skov/krat</b>	<p>Tæt bevoksning med mange høje træer og buske.</p>
<b>Slette</b>	<p>Landbrugsarealer, der drives med vedvarende græs, og som derfor kulturpåvirkes. Opgivne marker med kulturpræg klassificeres også som slette. Slettearealer udnyttes som regel landbrugsmæssigt i form af hø- eller græsslæt . Vegetationen bærer generelt præg af driften, således at den botanisk set er mindre interessant. Den består af nogle få arter, som favoriseres af den kraftige kulturpåvirkning.</p>
<b>Sø</b>	<p>Vandhuller og søer over 100 m<sup>2</sup> er omfattet af Naturbeskyttelseslovens § 3.</p>
<b>Vældmose</b>	<p>Se mose</p>



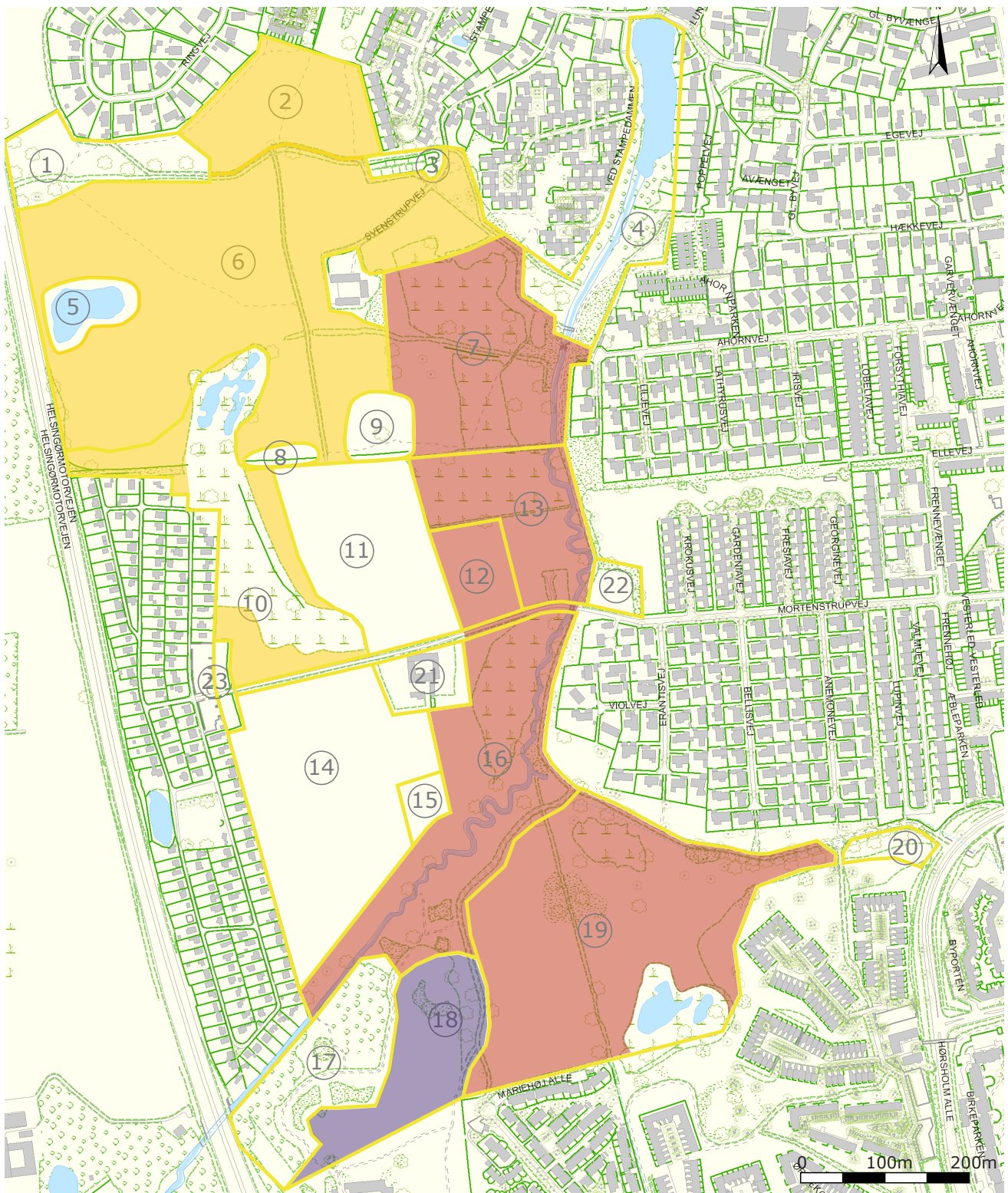
**Bilag 2, Naturtyper**

	slette		krat		ellesump/skov
	mose		sø		skovmose/kildevæld
	eng		ager		græs



Bilag 3, Forslag

- |  |                    |  |              |  |                      |
|--|--------------------|--|--------------|--|----------------------|
|  | fredningsområde    |  | trampesti    |  | stenalderboplads     |
|  | regional cykelrute |  | ny trampesti |  | supl. græsningsareal |
|  | cykelrute skolesti |  |              |  |                      |

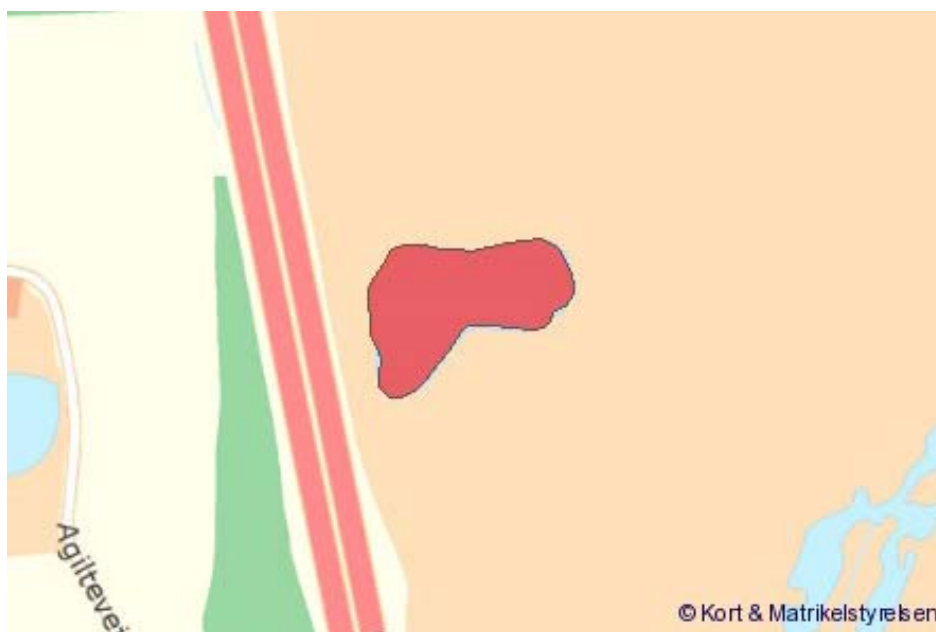


Bilag 4, Plejeindsats

afgræsning    årlig slåning    høslæt med opsamling

## **Bilag 5 Plantelister fra de registrerede § 3 områder i 6 af plejeplanens delområder**

For yderligere oplysninger samt opdaterede oplysninger henvises til Danmarks Miljøportal.

**Område 5 Sø i nord****Info**

Arealet omfattet af NBL § 3: Ja

Arealet omfattet af HGL § 7: Nej

Grundighed: Intensiv

Estimeret naturtilstand: III

Dato 15. juni 2010

**Drift/pleje (sø/vandhul)**

Nuværende plejeindsats: Ingen

Trusler:

Stoppe regulering af til-/afløb: Nej

Slåning/høslet: Nej

Rørskær: Ja

Rydde vedplanter: Ja

Øge afgræsning: Nej

Mindske afgræsning: Nej

Hæve vandstand: Ja

Ophøre dræning: Ja

Bekæmpe invasive arter: Nej

Nedsætte eutrofiering: Nej

Foretage oprensning: Nej

Ophøre tilskuds fodring: Nej

Beskrivelse af yderligere indsats: Rydde pil og tagrør



**Arter på hele arealet****Videnskabeligt navn**

Typha latifolia  
Ranunculus sceleratus  
Alisma plantago-aquatica  
Eleocharis palustris ssp. vulgaris  
Lycopus europaeus  
Phragmites australis  
Hottonia palustris  
Epilobium tetragonum  
Carex pseudocyperus  
Ranunculus repens  
Mentha aquatica  
Scirpus sylvaticus  
Galium palustre ssp. elongatum

**Dansk navn**

bredbladet dunhammer  
tigger-ranunkel  
vejbred-skeblad  
almindelig sumpstrå  
sværtevæld  
tagrør  
vandrøllike  
kantet dueurt  
knippe-star  
lav ranunkel  
vand-mynte  
skov-kogleaks  
vand-snerre

**Område 10 Mose ved kolonihaverne****Info**

Arealet omfattet af NBL § 3: Ja

Arealet omfattet af HGL § 7: Nej

Grundighed: Intensiv

Estimeret naturtilstand: IV

Dato 6. juli 2010

**Beskrivelse af arealet**

Mose, rørskov, krat

Trusler: Tilvoksning med primært pil.

Invasive arter: Kulturplanter fra kolonihaver.

**Plejebehov**

Nuværende plejeindsats: Ingen

Afbrænding/tørveskrælning: Nej

Slåning/høslet: Ja

Rørskær: Ja

Ryde vedplanter: Ja

Øge afgræsning: Ja

Mindske afgræsning: Nej

Hæve vandstand: Ja

Ophøre dræning: Ja

Bekæmpe invasive arter: Ja

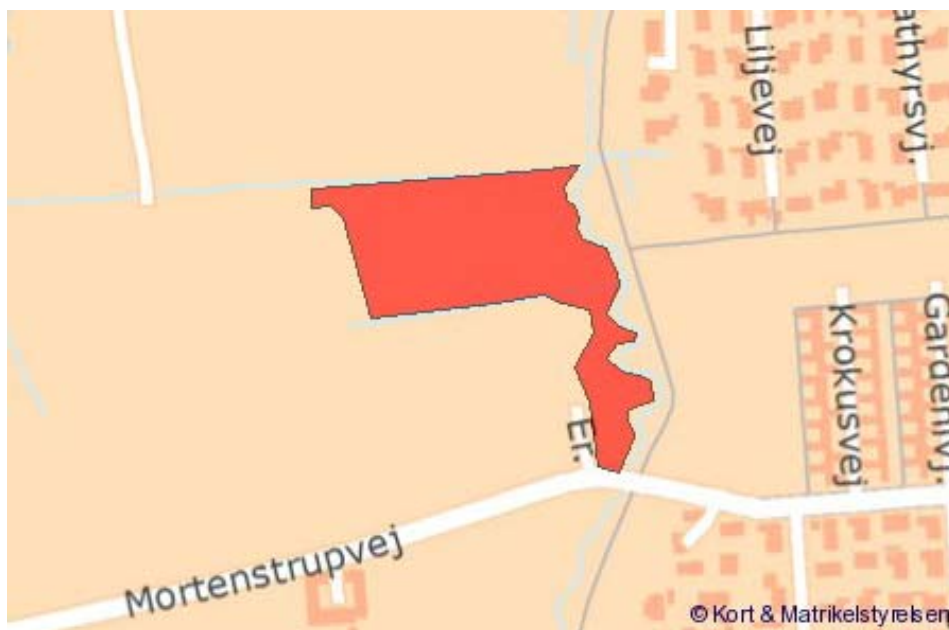
Ophøre tilskuds fodring: Nej

Det samlede omfang af behovet: Betydelig

Beskrivelse af yderligere indsats: Nedsætte påvirkning fra kolonihaver

### **Arter, fund på hele arealet**

<b><i>Videnskabeligt navn</i></b>	<b><i>Dansk navn</i></b>
Epilobium parviflorum	dunet dueurt
Typha latifolia	bredbladet dunhammer
Lathyrus pratensis	gul fladbælg
Filipendula ulmaria	almindelig mjøddurt
Solanum dulcamara	bittersød natskygge
Urtica dioica	stor nælde
Urtica urens	liden nælde
Equisetum arvense	ager-padderok
Ranunculus acris	bidende ranunkel
Phragmites australis	tagrør
Cirsium arvense	ager-tidsel
Cirsium oleraceum	kål-tidsel
Veronica anagallis-aquatica	lancetbladet ærenpris
Galeopsis speciosa	hamp-hanekro
Epilobium hirsutum	lådden dueurt
Rumex sanguineus	skov-skræppe
Valeriana sambucifolia ssp. sambucifolia	hyldebladet baldrian
Galeopsis	hanekroslægten
Betulaceae	birkefamilien
Salicaceae	pilefamilien
Fraxinus excelsior	ask
Humulus lupulus	humle
Fallopia sachalinensis	kæmpe-pileurt
Sambucus nigra	almindelig hyld
Convolvulus arvensis	ager-snerle
Persicaria amphibia	vand-pileurt
Heracleum sphondylium	bjørneklo
Holcus lanatus	fløjlgræs
Arrhenatherum elatius	draphavre
Phragmites australis	tagrør
Carex paniculata	top-star
Carex elata	stiv star
Calamagrostis canescens	eng-rørhvene

**Område 13 Fersk eng Kvægfold nord for Mortenstrup****Info**

Arealet omfattet af NBL § 3: Ja  
 Arealet omfattet af HGL § 7: Nej  
 Grundighed: Intensiv  
 Estimeret naturtilstand: III  
 Dato 3. juni 2010

**Drift/pleje**

Nuværende plejeindsats: Afgræsning med kvæg siden 2004  
 Trusler: Ophør af med græsning, omlægning, for lidt fugtighed  
 Afbrænding/tørveskrælning: Nej  
 Slåning/høslet: Nej  
 Rørskær: Nej  
 Rydde vedplanter: Nej  
 Øge afgræsning: Ja  
 Mindske afgræsning: Nej  
 Hæve vandstand: Ja  
 Ophøre dræning: Ja  
 Bekæmpe invasive arter: Nej  
 Nedsætte eutrofiering: Nej  
 Ophøre gødskning: Nej  
 Ophøre tilskuds fodring: Nej

**Arter på hele arealet****Videnskabeligt navn**

Alopecurus pratensis  
 Rumex crispus  
 Argentina anserina  
 Polygonum  
 Carex nigra var. nigra  
 Phragmites australis  
 Epilobium hirsutum  
 Trifolium repens  
 Polygonaceae  
 Cardamine amara  
 Urtica dioica  
 Juncus effusus  
 Mentha aquatica  
 Filipendula ulmaria  
 Cirsium oleraceum  
 Cirsium palustre  
 Urtica urens  
 Alchemilla glabra  
 Geum rivale  
 Caltha palustris ssp. palustris  
 Carex hirta  
 Carex elata  
 Vicia sativa ssp. nigra  
 Cardamine pratensis  
 Myosotis laxa ssp. caespitosa  
 Rumex obtusifolius  
 Equisetum fluviatile  
 Equisetum palustre  
 Myosotis scorpioides  
 Veronica beccabunga  
 Stellaria palustris

**Dansk navn**

eng-rævehale  
 kruset skræppe  
 gåsepotentil  
 pileurtslægten i  
 almindelig star  
 tagrør  
 lådden dueurt  
 hvid-kløver  
 syrefamilien  
 vandkarse  
 stor nælde  
 lyse-siv  
 vand-mynte  
 almindelig mjøddurt  
 kål-tidsel  
 kær-tidsel  
 liden nælde  
 glat løvefod  
 eng-nellikerod  
 eng-kabbeleje  
 håret star  
 stiv star  
 smalbladet vikke  
 engkarse  
 sump-forglemmigej  
 butbladet skræppe  
 dynd-padderok  
 kær-padderok  
 eng-forglemmigej  
 tykbladet ærenpris  
 kær-fladstjerne

**Område 16 Fersk eng kvægfold syd for Mortenstrupvej****Info**

Arealet omfattet af NBL § 3: Ja

Arealet omfattet af HGL § 7: Nej

Grundighed: Intensiv

Estimeret naturtilstand: II

Dato 3.juni 2010

**Drift/pleje**

Nuværende plejeindsats: Afgræsning med kvæg siden 2004

Trusler: Ophør med græsning, udtørring

Slåning/høslet: Nej

Rørskær: Nej

Rydde vedplanter: Ja

Øge afgræsning: Ja

Mindske afgræsning: Nej

Hæve vandstand: Ja

Ophøre dræning: Ja

Bekæmpe invasive arter: Nej

Nedsætte eutrofiering: Nej

Ophøre gødskning: Nej

Ophøre tilskudsfordring: Nej

Beskrivelse af behov for yderligere indsats: Det er uvist om der drænes

**Arter på hele arealet****Videnskabeligt navn**

Argentina anserina  
 Taraxacum officinale coll.  
 Dactylis glomerata ssp. glomerata  
 Alopecurus pratensis  
 Euphrasia  
 Urtica urens  
 Plantago lanceolata  
 Trifolium campestre  
 Achillea  
 Bellis perennis  
 Holcus lanatus  
 Deschampsia flexuosa  
 Ranunculus repens  
 Ranunculus acris  
 Veronica serpyllifolia  
 Vicia lathyroides  
 Medicago lupulina  
 Rumex acetosa  
 Stellaria palustris  
 Lathyrus  
 Poa pratensis ssp. pratensis  
 Carex hirta  
 Bromus hordeaceus ssp. hordeaceus  
 Carex elata

**Dansk navn**

gåsepotentil  
 mælkebøtte  
 almindelig hundegræs  
 eng-rævehale  
 øjentrøstslægten  
 liden nælde  
 lancet-vejbred  
 gul kløver  
 røllikeslægten  
 tusindfryd  
 fløjlgræs  
 bølget bunke  
 lav ranunkel  
 bidende ranunkel  
 glat ærenpris  
 vår-vikke  
 humle-sneglebælg  
 almindelig syre  
 kær-fladstjerne  
 fladbælgslægten  
 eng-rapgræs  
 håret star  
 blød hejre  
 stiv star

**Område 17 Slotsmarken, Ellesump ved å****Info**

Arealet omfattet af NBL § 3: Ja

Arealet omfattet af HGL § 7: Nej

Grundighed: Intensiv

Estimeret naturtilstand: II

Dato 23. juni 2010

**Drift/pleje**

Nuværende plejeindsats: Ingen

Trusler: Færdsel, skovdrift

**Arter på hele arealet****Videnskabeligt navn**

Fraxinus excelsior

Valeriana sambucifolia ssp. procurrens

Impatiens parviflora

Scrophularia nodosa

Fagus sylvatica

Epilobium hirsutum

Alnus glutinosa

Lamium galeobdolon ssp. Galeobdolon

Rubus idaeus

Dactylis glomerata ssp. Glomerata

Sambucus nigra

**Dansk navn**

ask

krybende baldrian

småblomstret balsamin

knoldet brunrod

bøg

lådden dueurt

rød-el

almindelig guldnælde

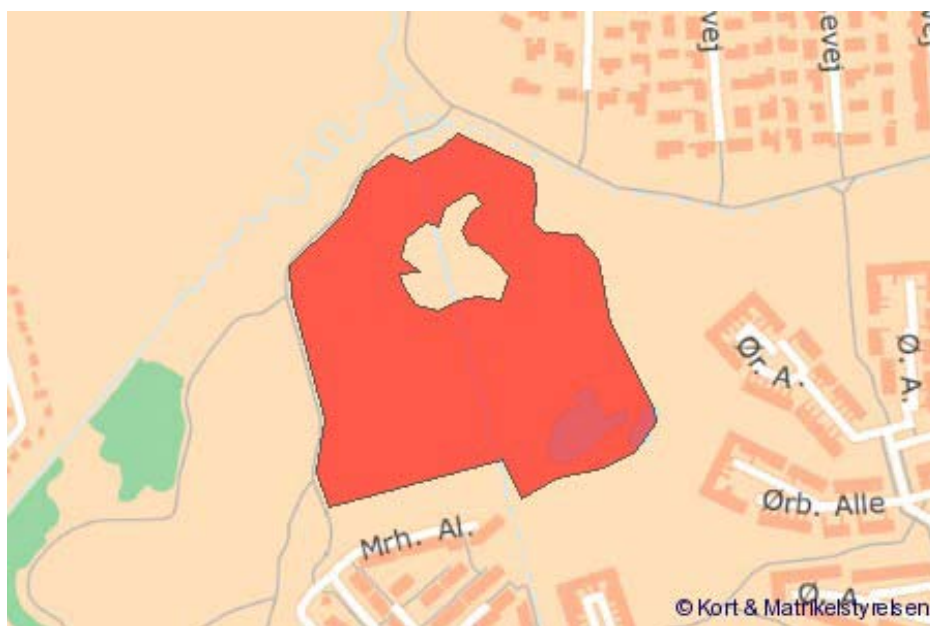
hindbær

almindelig hundegræs

almindelig hylde



<i>Prunus padus</i>	almindelig hæg
<i>Iris pseudacorus</i>	gul iris
<i>Caltha palustris</i> ssp. <i>palustris</i>	eng-kabbeleje
<i>Primula elatior</i>	fladkravet kodriver
<i>Primula elatior</i> x <i>veris</i> <i>Primula veris</i>	hulkravet kodriver
<i>Scirpus sylvaticus</i>	skov-kogleaks
<i>Glechoma hederacea</i>	korsknap
<i>Alliaria petiolata</i>	løgkarse
Dryopteridaceae	mangeløvsfamilien
<i>Filipendula ulmaria</i>	almindelig mjøddurt
<i>Geum rivale</i>	eng-nellikerod
<i>Geum urbanum</i>	feber-nellikerod
<i>Urtica dioica</i>	stor nælde
<i>Equisetum arvense</i>	ager-padderok
<i>Salix cinerea</i>	grå-pil
<i>Silene dioica</i>	dag-pragtstjerne
<i>Ranunculus repens</i>	lav ranunkel
<i>Ribes spicatum</i>	vild ribs
<i>Sorbus aucuparia</i>	almindelig røn
<i>Galium aparine</i>	burre-snerre
<i>Sphagnum</i>	tørvemosslægten
<i>Carex acutiformis</i>	kær-star
<i>Phragmites australis</i>	tagrør
<i>Cardamine amara</i>	vandkarse
<i>Sonchus</i>	svinemælkslægten
<i>Berula erecta</i>	sideskærm
Convolvulaceae	snerlefamilien
<i>Sparganium emersum</i>	enkelt pindsvineknop

**Område 19 Fersk eng ved Mariehøj****Info**

Arealet omfattet af NBL § 3: Ja

Arealet omfattet af HGL § 7: Nej

Grundighed: Intensiv

Estimeret naturtilstand: IV

Dato 10. juni 2010

**Drift/pleje**

Nuværende plejeindsats: Afgræsning med får i sommerhalvår, afklipping/findeling af høj staudevegetation i forår (på de arealer hvor der efterfølgende kun voksende nælder og dueurt)

Trusler: Tilgroning med pil og høje stauder, stoppe afgræsning

Afbrænding/tørveskrælning: Nej

Slåning/høslet: Ja

Rørskær: Nej

Rydde vedplanter: Ja

Øge afgræsning: Ja

Mindske afgræsning: Nej

Hæve vandstand: Ja

Ophøre dræning: Ja

Bekæmpe invasive arter: Nej

Nedsætte eutrofiering: Nej

Ophøre gødskning: Nej

Ophøre tilskuds fodring: Nej

Beskrivelse af behov for yderligere indsats: Areal har brug for bedre pleje.

Græsningstryk er ikke stort nok, måske burde man overveje kvæg i stedet for. De store områder udelukkende med nælder og dueurt skal slåes i løbet af sommeren (inden de sætter frø) og planteresterne bør fjernes således lav vegetation kan vokse op.

### Arter på hele arealet

#### Videnskabeligt navn

*Deschampsia flexuosa*

*Deschampsia cespitosa*

*Epilobium hirsutum*

*Typha latifolia*

*Lathyrus pratensis*

*Agrostis capillaris*

*Cerastium fontanum* ssp. *vulgare* var. *vulgare*

*Caltha palustris* ssp. *palustris*

*Lythrum salicaria*

*Trifolium repens*

*Trifolium pratense*

*Trifolium campestre*

*Scirpus sylvaticus*

*Glechoma hederacea*

*Anthriscus sylvestris*

*Filipendula ulmaria*

*Mentha aquatica*

*Taraxacum officinale* coll.

*Geum rivale*

*Urtica dioica*

*Equisetum palustre*

*Salix cinerea*

*Ranunculus acris*

*Ranunculus repens*

*Alopecurus pratensis*

*Juncus effusus*

*Rumex crispus*

*Galium aparine*

*Carex ovalis*

*Carex hirta*

*Carex paniculata*

*Phragmites australis*

*Cirsium arvense*

#### Dansk navn

bølget bunke

mose-bunke

lådden dueurt B

bredbladet dunhammer

bul fladbælg

almindelig hvene

almindelig hønsetarm

eng-kabbeleje

kattehale

hvid-kløver

rød-kløver

gul kløver

skov-kogleaks

korsknap

vild kørvel

almindelig mjøddurt

vand-mynte

mælkebøtte

eng-nellikerod

stor nælde B

kær-padderok

grå-pil

bidende ranunkel

lav ranunkel

eng-rævehale

lyse-siv

kruset skræppe

burre-snerre

hare-star

håret star

top-star

tagrør

ager-tidsel

Cirsium palustre	kær-tidsel
Cirsium oleraceum	kål-tidsel
Lychnis flos-cuculi	trævlekrone
Vicia cracca	muse-vikke
Alchemilla	løvefodslægten
Myosotis	forglemmigejslægten
Calystegia sepium	gærde-snerle
Argentina anserina	gåsepotentil
Cardamine	springklapslægten
Ornithogalum umbellatum	kost-fuglemælk
Saxifraga granulata	kornet stenbræk
Solanum dulcamara	kittersød natskygge
Bellis perennis	kusindfryd
Tripleurospermum	kamilleslægten i
Sparganium	pindsvineknopslægten
Pilosella	høgeurtslægten i
Sonchus	svinemælkslægten
Polygalaceae	mælkeurtfamilien
Sambucus nigra	almindelig hyld
Geum urbanum	feber-nellikerod
Lotus corniculatus	almindelig kællingetand
Veronica beccabunga	tykbladet ærenpris
Polygonum	pilourtslægten i
Alisma plantago-aquatica	vejbred-skeblad

## Landskab, historie, geologi mm

### Landskabet

Fredningsområdet er en del af et morænelandskab, hvor højtliggende bakkeområder afvandes gennem de lavtliggende vandløb Usserød Å, Blårenden (nu rørlagt) og Gedevalsrenden. Især Usserød Å er markant.

De nordvendte skråninger i syd ned mod de lavtliggende områder er fulde af kildevæld. De mange kildevæld gør området tæt på Usserød Å meget sumpet.

Vest for fredningsområdet ligger Helsingørmotorvejen og kolonihaveområdet. Set fra Hørsholm by fremtræder fredningsområdet, på grund af terrænforhold, visuelt som indgangen til et åbent land, der strækker sig vidt mod vest.

De omkringliggende bebyggelser uden for fredningen er generelt anlagt med tilpasning til, og orientering mod det åbne land.

Stampedammen i det nordøstlige hjørne er anlagt ved opstemning af Usserød Å. Området omkring Stampedammen er i den nordlige ende præget af store gamle træer. I den sydlige ende findes sumpede uberørte områder.

De lavtliggende dele langs Usserød Å og den rørlagte Blårende har et højt grundvandsspejl. Der foregår vandindvinding i området vest for Usserød Å.

Den centrale del af området er stærkt kuperet med store landskabsvariationer med deraf følgende vådområder (kildevæld) afvekslende med naturligt forekommende krat.

### Geologi

Usserød Ådal udgør en 100-400 m bred lavning, der forløber i retning syd/sydvest – nord/nordøst. Ådalen, hvis bund ligger 15-17 m over havet, afgrænses af morænelandskab.

Den tidligere udrettede Usserød Å er i dag en naturtro slyngende å.

## Biologi

Området består for størsteparten af arealer, som tidligere har været dyrket samt benyttet til græsning for kreaturer og heste. Kildebakken, som ligger tæt på motorvejen overfor kolonihaveområdet, er bevokset med skov, overvejende el, tjørn, hyld og fuglekirsebær. Skoven rummer varieret flora især sumplanter. På de tidligere græsningsarealer dominerer pilekrat og enkeltstående hvidtjørn.

Kulturgræsserne er blevet udkonkurreret af stornælde, lådden dueurt, agertidsel og burrenerre (præstelus).

Enkelte steder i den grønne kiles østlige del findes stadig en mere artsrig vegetation af almindelig røllike, gul snerre, prikbladet perikon, døvnælde, almindelig klokke, mosebunke, og omkring vandhullerne tagrør og rørgræs.

Fuglelivet i området er meget varieret. Langs åen ses en fast bestand af gråænder mens fiskehejre kan ses i større og mindre flokke. Om vinteren gæstes åen af blandt andet lille lappedykker, vandstær og isfugl. Kratbevoksningerne er tilholdssted for mange skader, og skoven (område 17) huser en lille koloni af råger. Sommernætterne domineres af nattergalens sang og kærsangeren yngler i området ligesom rørspurven har holdt til i rørskoven. Lærker og skovspurve er talrige, jvf. hæftet "Forskønnelse af Usserød Å", side 13 (Hørsholm Kommune, august 2001), hvoraf en oversigt over observerede fugle i perioden fra 1997 til 2001 fremgår. Der er opsat en redekasse for tårnfalk ved skolestien langs Usserød Å, og den er i brug hvert år. Af rovfugle træffes musvåger regelmæssigt hele året og derudover er iagttaget fiskeørn, rørhøg og rød glente. Spurvehøg jager ofte over de åbne arealer. Der yngler fasaner på arealet.

Om vinteren besøges området af mange frøedere grønsisken, stillits, grønirisk, bynkefugl og flokke af sjaggere, silkehaler og vindrosler fouragerer på tjørnebær og røn.

Der findes en del markmus og muldvarpe i området ligesom mosegrise er aktive langs åløbet. Ræven træffes ofte og har sine stier gennem terrænet, ligesom rådyr ses med jævne mellemrum.

## Kulturhistorie

Usserød Ådal er et interessant kulturhistorisk område med en lang historie.

I slutningen af jægerstenalderen, mellem 6000 og 4000 f.Kr., padlede jægerne år efter år til Sjælsø, hvor de slog sig ned i midlertidige bopladser på søens nordside. Transporten foregik i kanoer ad Usserød Å, som forbandt Sjælsø med stenalderfjorden ved Nivå. De permanente bopladser lå ved Nivåfjorden, som i dag er tørlagt.

Allerede i begyndelsen af bondestenalderen slog man sig mere permanent ned i og omkring Usserød Ådal. På en bakke i delområde 6, vest og nordvest for St. Svenstrup, er der udgravet rester af en boplads og offerplads fra omkring 3700 f. Kr.

Fælles for jernaldergårdene er deres markante landskabelige placering. Gårdene blev anlagt på veldrænedede bakketoppe, som lå tæt ved et større engareal, hvor køerne kunne græsse, og hvor der kunne høstes hø til vinterfoder.

Senere, fra middelalderen til nutiden, blev det udnyttelse af vandkraften, som stod i centrum. Langs Usserød Å har der således i tidens løb været en række møller eller værker, som udnyttede vandets fald.

Både Mortenstruppgård og St. Svenstrup (sidstnævnte er ikke omfattet af fredningen, men ligger omgivet af den) er begge gårde, man på egnen kalder torpegårde – andre steder taler man om enestegårde. Disse gårde har altid ligget uden for landsbyerne, og de har ikke deltaget i jordfællesskabet. Den slags gårde er sjældnere i Østdanmark, men der er relativt mange i Hørsholms østlige del.

Umiddelbart omkring gården Mortenstruppgård findes jord, der egner sig til korndyrkning, længere væk findes engarealer og moseområder.

Omkring år 1800 startede den proces, som ændrede det ældre kulturlandskab, skovbygden, til det landskab, som vi ser for os i 2010.

To faktorer, der var indbyrdes afhængige, satte denne udvikling i gang. For det første gav landboreformerne, herunder især udskiftningen, større mulighed for at maksimere produktionen pr. tønde land. For det andet blev bønderne mere og mere inddraget i markedet, og med den voksende hovedstad som nabo var dette en voldsom drivkraft. Disse forhold påvirkede landbrugsproduktionen og dermed kulturlandskabet. De nye produktionsformer betød dybere, hyppigere og mere intensiv jordbehandling – bl.a. af arealer, der hidtil ikke havde været under plov. De betød desuden mere gødsning. Først naturgødning, senere kunstgødning. Og langt senere anvendelse af forskellige former for pesticider.

Her i Usserød Ådal spillede endnu et forhold ind. Usserød Å var ualmindelig snoet, hvad der generede de omkringliggende lodsejere. På den anden side var åen en mulighed for at komme af med det skadelige og overflødige vand, som fandtes på markerne, ved hjælp af ny teknologi - dræning ved hjælp af teglrør. Derfor tog nogle af lodsejerne, med udgangspunkt i den nye vandløbslov fra 1859, initiativet til at få åen reguleret – det vil sige, til at få den rettet ud, så vandgennemstrømningen forøgedes. Hvorefter de drænedes deres jord og forøgede deres udbytte pr. arealenhed.

De påvirkninger, som udgik fra landbrugsproduktionen, suppleredes af påvirkningerne fra det omgivende samfund.



## Fredning af Usserød Ådal

### **6. Fredningsnævnets fastsatte fredningsbestemmelser**

#### **§ 1 Fredningens formål**

Fredningen har til formål at sikre og forbedre områdets *landskabelige værdier* og herunder således, at der bevares en karakterfuld afgrænsning mellem byområdet og det åbne land, *kulturhistoriske værdier*, herunder ved Mortenstrupgård, *rekreative værdier* og offentlighedens adgang, bl.a. via stisystem, *geologiske værdier* samt *biologiske værdier*.

#### **§ 2 Hovedanvendelse af de 3 delområder, hvis udstrækning fremgår af fredningskortet**

Delområde 1: Mortenstrupgård.

Mortenstrupgård kan anvendes til bolig for én familie. Herudover kan gården anvendes til naturformidlingsvirksomhed, mindre museale formål eller lignende offentlige formål.

Delområde 2: Bevokset område i den sydvestlige del af fredningen.

Der kan, jf. § 3 etableres en primitiv overnatningsplads.

Delområde 3: Øvrigt fredningsområde.

Området bevares som åbent ubebygget landskab.

#### **§ 3 Tilstandsændringer, byggeri, tekniske anlæg og oplag mv.**

##### Generelt

Der må ikke foretages terrænændringer, og der må ikke opføres bebyggelse eller etableres faste anlæg eller konstruktioner, medmindre sådanne tilstandsændringer er tilladt i de efterfølgende bestemmelser.

Deponering må ikke finde sted.

Fredningen er ikke til hinder for, at der ved plejemyndighedens foranstaltning kan opsættes informationstavler mv. til formidling af fredningen.

Der må ikke etableres boliger ud over den allerede eksisterende bolig på Mortenstrupgård, matr.nr. 139a Usserød By, Hørsholm.

Mortenstrupgård

Om og tilbygninger til den eksisterende bebyggelse på Mortenstrupgård kan med hensyn til placering, størrelse og udformning, herunder materiale- og farvevalg, tillades af Fredningsnævnet, såfremt sådanne forandringer er forenelige med de kulturhistoriske og landskabelige hensyn. Ombygninger der ikke ændrer bygningens ydre udseende, kræver ikke tilladelse fra Fredningsnævnet.

Nye faste anlæg til museums- eller naturformidlingsformål inden for område 1 forudsætter godkendelse fra Fredningsnævnet med hensyn til placering, størrelse og udformning, herunder materiale- og farvevalg.

Fredningsnævnet kan godkende, at der på et areal i umiddelbar nærhed af Mortenstrupgård etableres et offentligt parkeringsareal, der omkranses af et levende hegn.

Primitiv overnatningsplads

Der må ikke anbringes campingvogne og telte eller lignende. Fredningen er dog ikke til hinder for, at der i område 2 indenfor en afstand af 25 m fra det skovareal, der er markeret på fredningskortet, kan etableres en primitiv overnatningsplads med mulighed for teltslagning og opførelse af shelters.

Skøjtebane

Fredningen er ikke til hinder for overrisling til skøjtebane inden for et område i delområde 3, sydvest for broen ved Mortenstrupvej. En eventuel skøjtebane skal etableres så den indpasses naturligt i området, uden planering, ændring af beplantning og uden opførelse af lys- eller lydanlæg eller andre anlæg.

Vandindvending mv.

Fredningen er ikke til hinder for, at vandindvinding kan ske som hidtil, og at der kan etableres underjordiske tekniske anlæg, dæksler og opsætningen af teknikhuse på vandindvindingsboringer (råvandsstationer). Overjordiske tekniske bygværker, der er højere end 0,6 m skal godkendes af Fredningsnævnet. Dette gælder dog ikke for teknikhuse ved vandindvindingsboringer, som beklædes med træ, i den af plejemyndigheden godkendte farve, med sidemål under 1,53 m x 2,14 m og 1,67 m højde. Teknikhusene kan afskærmes med beplantning. Forslag til skærmende beplantning bør indgå i plejeplanen.

Fredningen er ikke til hinder for etablering og vedligeholdelse af kloaktekniske anlæg, åmålestationer mv. til vandaflledning og overvågning af afstrømningen igennem området.

Veje og stier

Fredningen er ikke til hinder for en fremtidig udvidelse af motorvejen M14 og dennes tilslutningsanlæg og respekterer byggeliniebestemmelserne. Der er pålagt en byggelinie på 50 m fra vejmidte + 2 gange højdeforskellen + tillige minimum 1 m.s passagetillæg. Vejdirektoratet skal til enhver tid have adgang til afvandings- og bygningskonstruktioner langs motorvejen. Placering af faste anlæg på byggeliniearealet kræver fortsat dispensation ved Vejdirektoratet efter Vejlovens § 42.

Fredningen er ikke til hinder for, at der, inden for et 80 m langt område langs motorvejen, regnet fra fredningsgrænsens knæk ved matr.nr. 98aa (matr.nr. på Ringvej) og mod syd (til

Gedvadrenden), kan etableres en nødvendig støjvold efter Fredningsnævnets nærmere godkendelse af størrelse, placering og udformning.

Der må ikke uden Fredningsnævnets tilladelse anlægges eller udvides andre veje.

Mortenstrupvej vest for åen skal fastholdes som étsporet vej.

Fredningen er ikke til hinder for, at der ved plejemyndighedens foranstaltning etableres stier med tilhørende udstyr som affaldsspande, bænke mv. i området efter en nærmere planlægning.

#### **§ 4 Retningslinier for skov- og landbrugsdrift**

Fredningen er ikke til hinder for opsætning af enkelte læskure, der er nødvendige for forsvarligt dyrehold. Fredningsnævnet skal godkende placering, størrelse og udformningen.

Træfældning, buskrydning, hegning eller fjernelse af hegn, jordbearbejdning, tilsåning, afbrænding og nyplantning må ikke være i strid med en af plejemyndigheden vedtaget plejeplan.

Hegning må endvidere alene ske uden tilladelse fra Fredningsnævnet, hvis dette sker som led i landskabspleje med græssende dyr eller for at afskærme vandindvindingsanlæg. Hegn skal være enkle trådhegn. Opsætning af andre hegn kræver altid tilladelse fra Fredningsnævnet.

Der skal konsekvent anvendes løvtræ ved foryngelse.

Der må ikke gødskes, sprøjtes eller kalkes. I enkelte tilfælde, hvor det er forudsat i plejeplanen, f.eks. i forbindelse med bjørneklobekæmpelse, kan der dog sprøjtes. Forbuddet gælder for dyrkede arealer først fra 2011. Fra dette år er udsigtshæmmende afgrøder, herunder energipil, majs og juletræer ikke tilladt.

#### **§ 5 Naturpleje**

Plejemyndigheden, Hørsholm Kommune, kan - uden udgift for den enkelte lodsejer - foretage naturpleje efter en plejeplan for området, der inden vedtagelse har været forhandlet med lodsejerne samt Danmarks Naturfredningsforening og Friluftsrådet. Såfremt der opstår uenigheder, træffer Fredningsnævnet afgørelse. Ejeren har ret til selv at udføre plejen inden for en af kommunen fastsat frist. Ved træfældning tilfalder det fældede ejeren, hvis det fjernes inden en af plejemyndigheden fastsat frist. Ejeren kan ikke stille krav om opskæring, sammenbæring eller kørsel til fast vej.

Pleje og udarbejdelse af plejeplaner sker i øvrigt efter de til enhver tid gældende bestemmelser om pleje af fredede arealer, for tiden bekendtgørelse nr. 1604 af 20. november 2006.

#### **§ 6 Arkæologiske undersøgelser**

Fredningen er ikke til hinder for, at der kan foretages arkæologiske udgravninger i området.

## § 7 Jagt

Jagt er ikke tilladt på arealet. Dog kan der foretages bestandsregulering, såfremt der bliver behov for det.

## § 8 Offentlighedens adgang

Området skal som udgangspunkt holdes åbent og tilgængeligt for offentligheden. Dette omfatter også arealer, som er hegnede af hensyn til græssende dyr.

Plejemyndigheden kan af hensyn til bevarelsen af plante- og dyrelivet fastsætte regler for begrænsning af offentlighedens færdsel i området.

## § 9 Dispensation

Fredningsnævnet kan meddele dispensation fra fredningsbestemmelserne, såfremt det ansøgte ikke vil stride mod fredningens formål, jf. naturbeskyttelseslovens § 50, stk. 1.

Olaf Tingleff

### Vejledning om klage

Fredningsafgørelsen kan inden 4 uger fra den dag, afgørelsen er meddelt, påklages til Naturklagenævnet, Frederiksborggade 15, 1360 København K, af ejere og brugere, der skal have afgørelsen tilsendt, enhver, der under sagen har givet møde for nævnet eller fremsat ønske om underretning om sagens afgørelse, statslige og kommunale myndigheder, hvis interesser berøres af forslaget samt organisationer mv., som antages at have en væsentlig interesse i forslaget. Klage skal indgives skriftligt til Naturklagenævnet.

### Fredningsnævnet for Nordsjælland

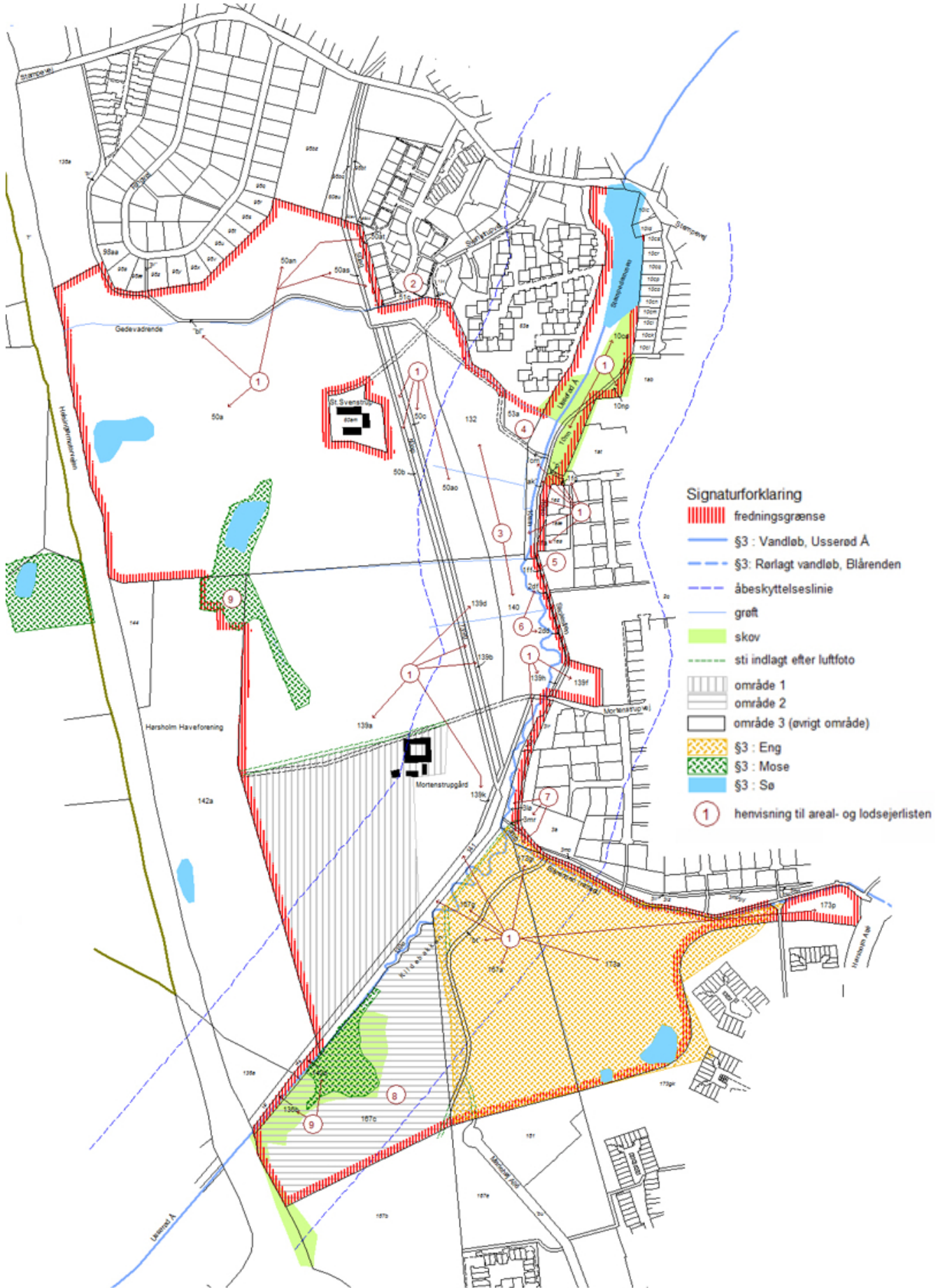
Søndre Jernbanevej 18B

3400 Hillerød

tlf.nr. 47338700

fax.nr. 47338780

email [oti@domstol.dk](mailto:oti@domstol.dk)







Bilag 1, Delområder

 delområder

